



ที่ ศธ ๐๗๐๘๘/ว ๒๙๐

สำนักงานส่งเสริมการเรียนรู้จังหวัดสตูล
ต.คลองขุด อ.เมือง จ.สตูล ๙๑๐๐๐

๒๖ มีนาคม ๒๕๖๙

เรื่อง รายงานการเฝ้าระวังโรคติดต่อทางระบาดวิทยา

เรียน ผู้อำนวยการศูนย์ส่งเสริมการเรียนรู้ระดับอำเภอทุกอำเภอ

สิ่งที่ส่งมาด้วย สำเนาหนังสือสำนักงานสาธารณสุขจังหวัดสตูล ที่ สด ๐๐๓๓/ว๗๓๙
ลงวันที่ ๑๑ มีนาคม ๒๕๖๙

จำนวน ๑ ชุด

ด้วย สำนักงานสาธารณสุขจังหวัดสตูล ดำเนินการเฝ้าระวัง ป้องกัน และควบคุมโรค ตามระบบ
รายงานทางระบาดวิทยาอย่างต่อเนื่อง และได้จัดทำรายงานการเฝ้าระวังทางระบาดวิทยา (Epidemiological
Surveillance Report) ประจำเดือนกุมภาพันธ์ ๒๕๖๙ เพื่อสรุปสถานการณ์โรคติดต่อที่สำคัญและเป็นปัญหา
ในพื้นที่จังหวัดสตูล แนวโน้มการเกิดโรค ตลอดจนการดำเนินมาตรการป้องกันควบคุมโรคในพื้นที่จังหวัดสตูล

ในการนี้ สำนักงานส่งเสริมการเรียนรู้ประจำจังหวัดสตูล ขอแจ้งสถานศึกษาในสังกัด
ให้รับทราบข้อมูลสถานการณ์โรค เพื่อดำเนินมาตรการเฝ้าระวัง ป้องกัน และควบคุมโรคให้เหมาะสมกับบริบท
ของพื้นที่ รายละเอียดปรากฏตามสิ่งที่ส่งมาด้วย

จึงเรียนมาเพื่อทราบและดำเนินการ

ขอแสดงความนับถือ

(นางวาสนา อนุสรณ์ประเสริฐ)

ผู้อำนวยการสำนักงานส่งเสริมการเรียนรู้ประจำจังหวัดสตูล

กลุ่มยุทธศาสตร์และการพัฒนา(กิจการพิเศษ)

โทร. ๐ ๗๔๗๑ ๑๔๔๙

โทรสาร ๐ ๗๔๗๒ ๑๔๑๓

ไปรษณีย์อิเล็กทรอนิกส์ stn_it@nfe.go.th

“เรียนดี มีคุณธรรม”



ที่ สด ๐๐๓๓๗/ว ๗/๕๕

สำนักงานสาธารณสุขจังหวัดสตูล
ถนนยาตราสวัสดิ์ สด ๙๑๐๐๐

๑๑ มีนาคม ๒๕๖๕

เรื่อง รายงานการเฝ้าระวังโรคติดต่อทางระบาดวิทยา

เรียน ท้องถิ่นจังหวัดสตูล/ศึกษาธิการจังหวัดสตูล

สิ่งที่ส่งมาด้วย รายงานการเฝ้าระวังโรคติดต่อทางระบาดวิทยา

จำนวน ๑ ฉบับ

ด้วย สำนักงานสาธารณสุขจังหวัดสตูล ได้ดำเนินการเฝ้าระวัง ป้องกัน และควบคุมโรคติดต่อตามระบบรายงานทางระบาดวิทยาอย่างต่อเนื่อง และได้จัดทำรายงานการเฝ้าระวังทางระบาดวิทยา (Epidemiological Surveillance Report) ประจำเดือนกุมภาพันธ์ พ.ศ. ๒๕๖๕ เพื่อสรุปสถานการณ์โรคติดต่อที่สำคัญและเป็นปัญหาในพื้นที่จังหวัดสตูล แนวโน้มการเกิดโรค ตลอดจนการดำเนินการป้องกันควบคุมโรคในพื้นที่จังหวัดสตูล

ในการนี้ สำนักงานสาธารณสุขจังหวัดสตูล จึงขอส่งรายงานการเฝ้าระวังทางระบาดวิทยา (Epidemiological Surveillance Report) ประจำเดือนกุมภาพันธ์ พ.ศ. ๒๕๖๕ และขอความอนุเคราะห์ประชาสัมพันธ์ให้ส่วนราชการ หน่วยงานในสังกัด และสถานศึกษาในความรับผิดชอบ รับทราบข้อมูลสถานการณ์โรค พร้อมทั้งพิจารณาดำเนินมาตรการเฝ้าระวัง ป้องกัน และควบคุมโรคให้เหมาะสมกับบริบทของพื้นที่ รายละเอียดตามสิ่งที่ส่งมาด้วย ๑

จึงเรียนมาเพื่อโปรดทราบ และแจ้งผู้เกี่ยวข้องดำเนินการต่อไป

ขอแสดงความนับถือ

(นายธีรศักดิ์ เด่นดวง)

นายแพทย์สาธารณสุขจังหวัดลำพูน

รักษาราชการแทนนายแพทย์สาธารณสุขจังหวัดสตูล

กลุ่มงานควบคุมโรคติดต่อ

โทร ๐ ๗๔๗๑ ๑๐๗๑ ต่อ ๓๐๗

โทรสาร ๐ ๗๔๗๒ ๑๕๒๓

รายงานการเฝ้าระวังทางระบาดวิทยา (Epidemiological Surveillance Report)

ประจำเดือนกุมภาพันธ์ ปี 2569

งานระบาดวิทยา กลุ่มงานควบคุมโรคติดต่อ สำนักงานสาธารณสุขจังหวัดสตูล

สถานการณ์โรคที่ต้องเฝ้าระวังทางระบาดวิทยา จังหวัดสตูล ประจำเดือนกุมภาพันธ์ ปี 2569

จากข้อมูลการเฝ้าระวังทางระบาดวิทยา จากแพลตฟอร์มเฝ้าระวังโรคดิจิทัล Digital Disease Surveillance สถานบริการในพื้นที่จังหวัดสตูล พบว่าโรคที่มีความสำคัญและต้องเร่งดำเนินการติดตามปัญหา ป้องกัน และควบคุมโรค (ข้อมูลตั้งแต่วันที่ 1 – 28 กุมภาพันธ์ 2569) โรคที่มีอัตราป่วยสูงกว่าค่ามัธยฐานในช่วงเวลาเดียวกันได้แก่ โรคอุจจาระร่วงเฉียบพลัน โรคปอดอักเสบ โรคไข้หวัดใหญ่ โรคสุกใส โรคอาหารเป็นพิษ โรคไข้เลือดออก โรคมือเท้าปาก โรคติดเชื้อไวรัสฮาร์เอสวี โรคเลปโตสไปโรสิส และ โรคไข้ดำแดง และโรคติดต่อที่มีอัตราป่วยสูงสุด 3 อันดับแรก คือโรคอุจจาระร่วง มีอัตราป่วยสูงสุด 315.57 ต่อประชากรแสนคน รองลงมา คือ โรคปอดอักเสบ มีอัตราป่วย 87.24 ต่อประชากรแสนคน และ โรคไข้หวัดใหญ่ มีอัตราป่วย 54.45 ต่อประชากรแสนคน (รายละเอียดตารางที่ 1)

ตารางที่ 1 จำนวนป่วย อัตราป่วยต่อแสนประชากร จำนวนตาย โรคที่ต้องเฝ้าระวังทางระบาดวิทยา ตั้งแต่วันที่ วันที่ 1 – 28 กุมภาพันธ์ 2569

ลำดับ	โรค	ป่วย (ราย)				อัตราป่วย ต่อแสน ปชก.	จำนวนตาย /อัตราป่วยตาย	อำเภอที่มีอัตราป่วย ต่อแสนประชากร สูงสุด
		กพ.	สะสมปี 2569					
			IPD	OPD	รวม			
1	โรคอุจจาระร่วงเฉียบพลัน	408	112	908	1,020	315.57	0	มะนัง ท่าแพ เมืองสตูล
2	โรคปอดอักเสบ	103	47	235	282	87.24	0	มะนัง ท่าแพ เมืองสตูล
3	โรคไข้หวัดใหญ่	47	11	165	176	54.45	0	ท่าแพ เมืองสตูล ควนโดน
4	โรคสุกใส	34	0	60	60	18.48	0	เมืองสตูล ละงู ทุ่งหว้า
5	โรคอาหารเป็นพิษ	17	5	40	45	13.86	0	ท่าแพ ทุ่งหว้า ควนโดน
6	โรคไข้เลือดออก	22	21	23	44	13.61	0	ละงู ท่าแพ มะนัง
7	โรคมือเท้าปาก	7	2	8	10	3.08	0	ละงู ควนกาหลง เมืองสตูล
8	โรคติดเชื้อไวรัสฮาร์เอสวี	2	2	5	7	2.16	0	ควนกาหลง เมืองสตูล
9	โรคเลปโตสไปโรสิส	2	0	3	3	0.92	1 (33.33)	ทุ่งหว้า เมืองสตูล
10	โรคไข้ดำแดง	0	0	2	2	0.62	0	มขนัง

แหล่งข้อมูล : แพลตฟอร์มเฝ้าระวังโรคดิจิทัล Digital Disease Surveillance ณ วันที่ 28 กุมภาพันธ์ 2569

สถานการณ์โรคที่ต้องเฝ้าระวังทางระบาดวิทยา ระดับประเทศ เขต 12 และจังหวัดสตูล

สถานการณ์โรคติดต่อที่สำคัญทางระบาดวิทยา ในพื้นที่จังหวัดสตูล เปรียบเทียบกับระดับเขตสุขภาพที่ 12 (7 จังหวัดภาคใต้ตอนล่าง) และระดับประเทศ พบว่า โรคที่มีอัตราป่วยสูงในจังหวัดสตูล ได้แก่ โรคอุจจาระร่วงเฉียบพลัน มีอัตราป่วย 315.57 ต่อแสนประชากร รองลงมา คือ โรคปอดอักเสบ มีอัตราป่วย 87.24 ต่อแสนประชากร และโรคไข้หวัดใหญ่ มีอัตราป่วย 54.45 ต่อแสนประชากร ซึ่งมีแนวโน้มสอดคล้องกับภาพรวมของประเทศ และเขตสุขภาพที่ 12 (รายละเอียดตารางที่ 2)

ตารางที่ 2 จำนวนป่วย อัตราป่วยต่อแสนประชากร จำนวนตาย โรคที่ต้องเฝ้าระวังทางระบาดวิทยา

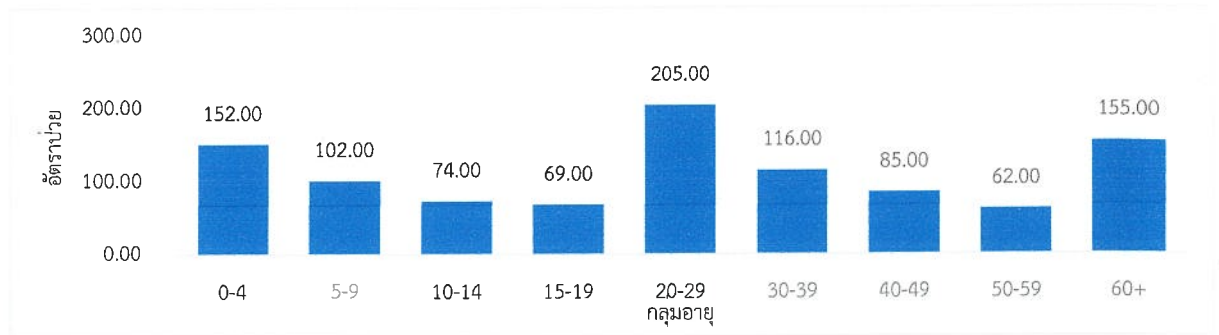
ตั้งแต่วันที่ วันที่ 1 – 28 กุมภาพันธ์ 2569

ลำดับ	โรค	จังหวัดสตูล		7 จังหวัดภาคใต้ตอนล่าง		ประเทศไทย	
		อัตราป่วย ต่อแสน ปชก.	อัตรา ป่วยตาย	อัตราป่วย ต่อแสน ปชก.	อัตรา ป่วยตาย	อัตราป่วย ต่อแสน ปชก.	อัตรา ป่วยตาย
1	โรคอุจจาระร่วงเฉียบพลัน	315.57	0.00%	93.87	0.00%	340.94	0.00%
2	โรคปอดอักเสบ	87.24	0.00%	26.99	0.00%	99.67	0.11%
3	โรคไข้หวัดใหญ่	54.45	0.00%	19.30	0.00%	192.79	0.01%
4	โรคสุกใส	18.48	0.00%	8.86	0.00%	15.02	0.00%
5	โรคอาหารเป็นพิษ	13.86	0.00%	5.16	0.00%	50.02	0.00%
6	โรคไข้เลือดออก	13.61	0.00%	3.76	0.00%	4.84	0.06%
7	โรคมือเท้าปาก	3.08	0.00%	3.41	0.00%	8.27	0.00%
8	โรคติดเชื้อไวรัสฮาร์เอสวี	2.16	0.00%	0.44	0.00%	1.75	0.00%
9	เลปโตสไปโรสิส	0.92	33.33%	0.99	0.72	0.83	0.37%
10	ไข้ดำแดง	0.62	0.00%	1.55	0.00%	3.03	0.00%

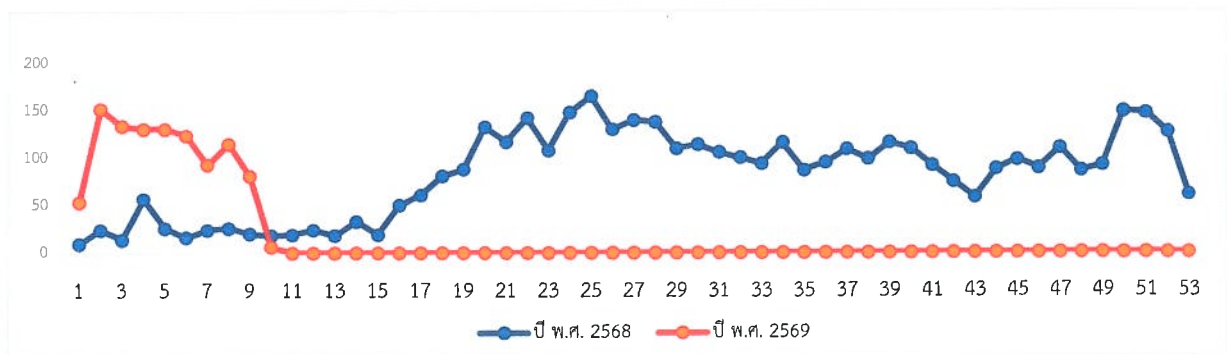
สถานการณ์ทางระบาดวิทยาโรคอุจจาระร่วงเฉียบพลัน (Acute Diarrhea)

สำนักงานสาธารณสุขจังหวัดสตูล ได้รับรายงานผู้ป่วยโรคอุจจาระร่วงเฉียบพลัน (Acute Diarrhea) จำนวน 1,020 ราย คิดเป็นอัตราป่วย 315.57 ต่อประชากรแสนคน ไม่มีรายงานเสียชีวิต พบผู้ป่วยเพศหญิงมากกว่าเพศชาย โดยพบเพศหญิง 620 ราย เพศชาย 400 ราย อัตราส่วนเพศชาย ต่อเพศหญิง เท่ากับ 1 : 1.55 กลุ่มอายุที่พบสูงสุดคือกลุ่มอายุ 20 - 29 ปี คิดเป็นอัตราป่วย 205.00 ต่อประชากรแสนคน รองลงมาคือ กลุ่มอายุ 60 ปี ขึ้นไป และ 0- 4 ปี อัตราป่วยเท่ากับ 155.00 และ 152.00 ต่อประชากรแสนคน ตามลำดับ อำเภอที่มีอัตราป่วยต่อประชากรแสนคนสูงสุดคืออำเภอมะนัง อัตราป่วยเท่ากับ 446.93 ต่อประชากรแสนคน รองลงมาคืออำเภอทุ่งหว้า และอำเภอละงู อัตราป่วยเท่ากับ 367.44. และ 342.63 ต่อประชากรแสนคนตามลำดับ (รายละเอียดแผนภูมิที่ 1-3)

แผนภูมิที่ 1 อัตราป่วยต่อแสนประชากร โรคอุจจาระร่วงเฉียบพลัน (Acute Diarrhea) จำแนกตามกลุ่มอายุ



แผนภูมิที่ 2 จำนวนป่วย โรคอุจจาระร่วงเฉียบพลัน (Acute Diarrhea) ปี 2568-2569 จำแนกตามสัปดาห์



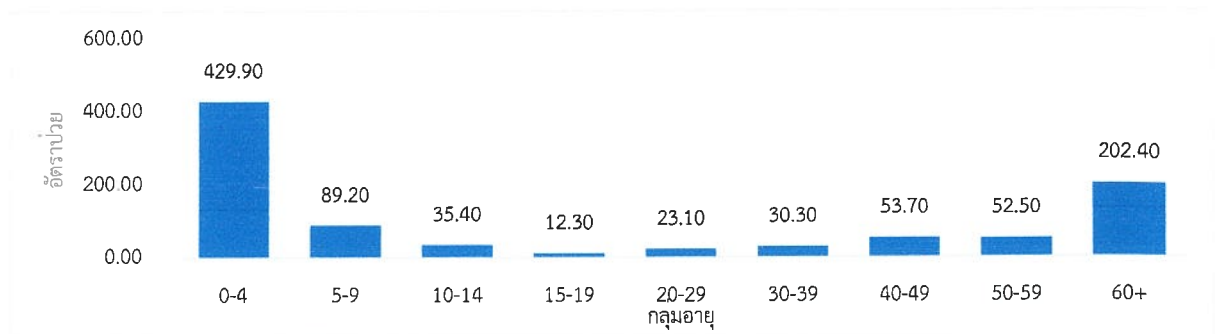
แผนภูมิที่ 3 จำนวนป่วย อัตราป่วยต่อแสนประชากร โรคอุจจาระร่วงเฉียบพลัน (Acute Diarrhea) จำแนกตามอำเภอ



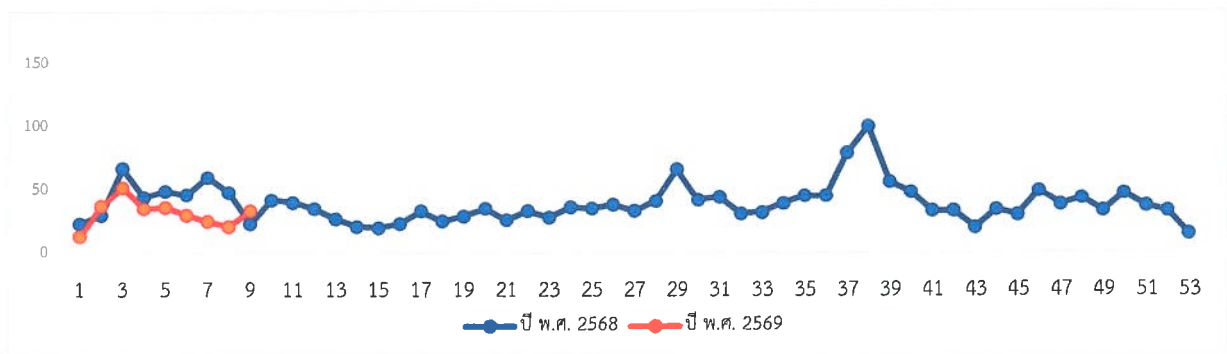
สถานการณ์ทางระบาดวิทยาโรคปอดอักเสบ (Pneumonia)

สำนักงานสาธารณสุขจังหวัดสตูล ได้รับรายงานผู้ป่วยโรคปอดอักเสบ (Pneumonia) จำนวน 282 ราย คิดเป็นอัตราป่วย 87.24 ต่อประชากรแสนคน ไม่มีรายงานเสียชีวิต พบผู้ป่วยเพศหญิงมากกว่าเพศชาย โดยพบเพศหญิง 142 ราย เพศชาย 140 ราย อัตราส่วนเพศชาย ต่อเพศหญิง เท่ากับ 1 : 1.01 กลุ่มอายุที่พบสูงสุดคือกลุ่มอายุ 0 - 4 ปี อัตราป่วยเท่ากับ 429.90 ต่อประชากรแสนคน รองลงมาคือกลุ่มอายุ 60 ปี ขึ้นไป และกลุ่มอายุ 5 - 9 ปี อัตราป่วย 20.0 และ 89.20 ต่อประชากรแสนคน ตามลำดับ อำเภอที่มีอัตราป่วย สูงสุดคืออำเภอมะนัง อัตราป่วยเท่ากับ 236.93 ต่อประชากรแสนคน รองลงมาคืออำเภอท่าแพ และอำเภอเมืองสตูล อัตราป่วยเท่ากับ 205.23 และ 88.62 ต่อประชากรแสนคนตามลำดับ (รายละเอียดแผนภูมิที่ 4-6)

แผนภูมิที่ 4 อัตราป่วยต่อแสนประชากร โรคปอดอักเสบ (Pneumonia) จำแนกตามกลุ่มอายุ



แผนภูมิที่ 5 จำนวนป่วย โรคปอดอักเสบ (Pneumonia) ปี 2568-2569 จำแนกตามสัปดาห์



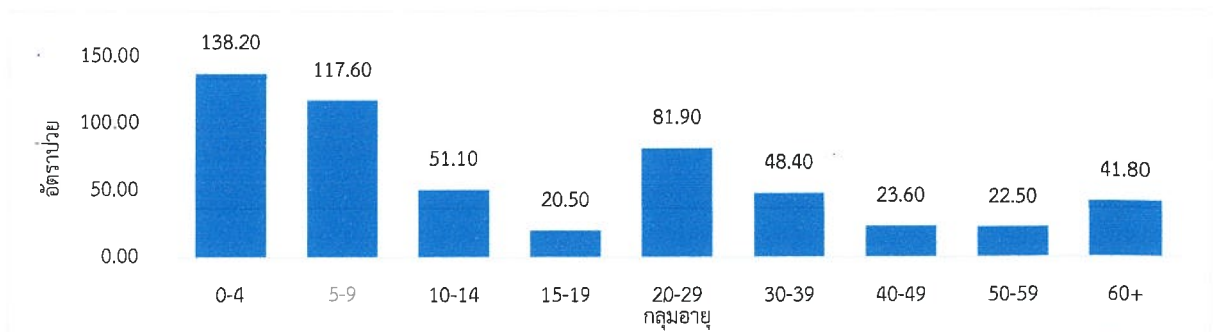
แผนภูมิที่ 6 จำนวนป่วย อัตราป่วยต่อแสนประชากร โรคปอดอักเสบ (Pneumonia) จำแนกตามอำเภอ



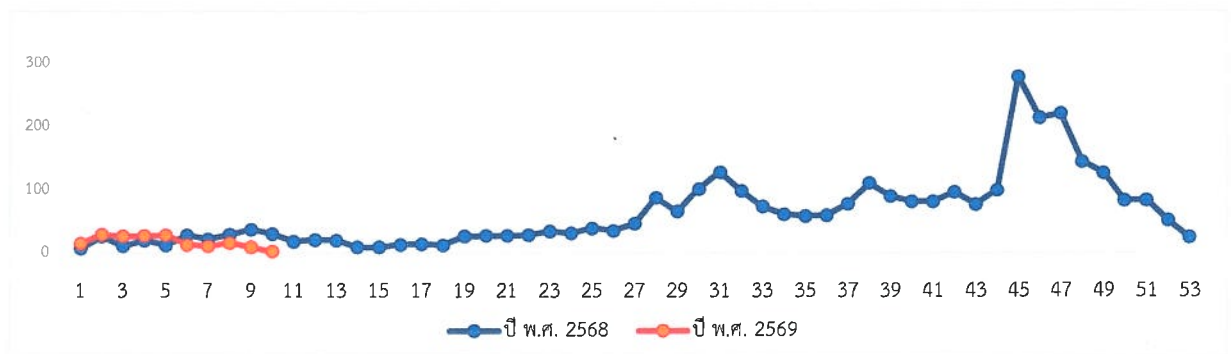
สถานการณ์ทางระบาดวิทยาโรคไข้หวัดใหญ่ (Influenza)

สำนักงานสาธารณสุขจังหวัดสตูล ได้รับรายงานผู้ป่วยโรคไข้หวัดใหญ่ (Influenza) จำนวน 176 ราย คิดเป็นอัตราป่วย 54.45 ต่อประชากรแสนคน ไม่มีรายงานเสียชีวิต พบผู้ป่วยเพศหญิงมากกว่าเพศชาย โดยพบเพศหญิง 91 ราย เพศชาย 85 ราย อัตราส่วนเพศชายต่อเพศหญิง เท่ากับ 1 : 1.07 กลุ่มอายุที่พบสูงสุดคือกลุ่มอายุ 0 - 4 ปี อัตราป่วยเท่ากับ 138.20 ต่อประชากรแสนคน รองลงมาคือกลุ่มอายุ 5 - 9 ปี และ กลุ่มอายุ 20 - 92 ปี อัตราป่วย 117.60 และ 81.90 ต่อประชากรแสนคน ตามลำดับ อำเภอที่มีอัตราป่วย สูงสุดคืออำเภอท่าแพ อัตราป่วยเท่ากับ 80.75 ต่อประชากรแสนคน รองลงมาคืออำเภอควนโดน และอำเภอเมืองสตูล อัตราป่วยเท่ากับ 58.66 และ 57.91 ต่อประชากรแสนคนตามลำดับ (รายละเอียดแผนภูมิที่ 7-9)

แผนภูมิที่ 7 อัตราป่วยต่อแสนประชากร โรคไข้หวัดใหญ่ (Influenza) จำแนกตามกลุ่มอายุ



แผนภูมิที่ 8 จำนวนป่วย โรคไข้หวัดใหญ่ (Influenza) ปี 2568-2569 จำแนกตามสัปดาห์



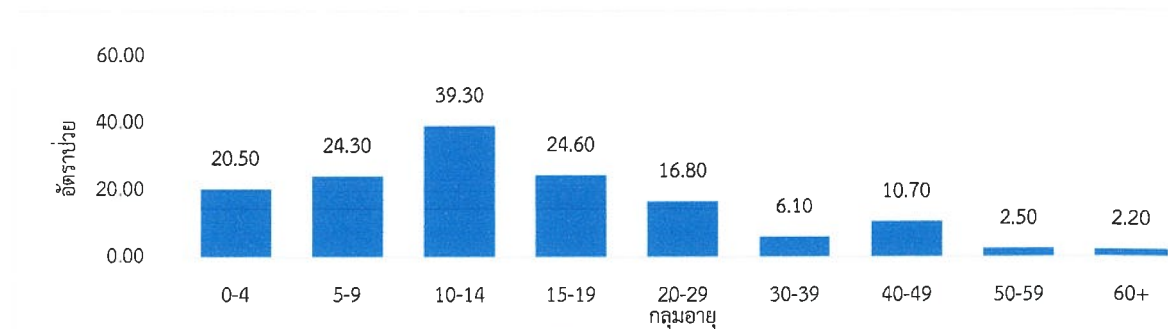
แผนภูมิที่ 9 จำนวนป่วย อัตราป่วยต่อแสนประชากร โรคไข้หวัดใหญ่ (Influenza) จำแนกตามอำเภอ



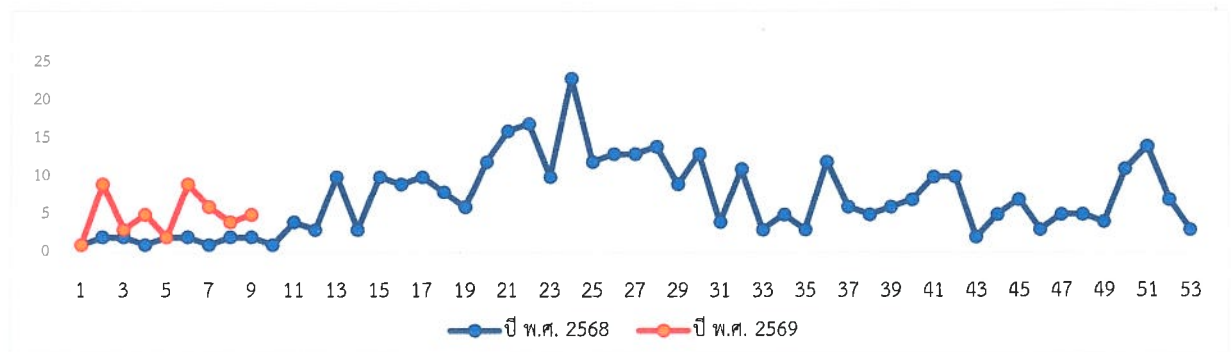
สถานการณ์ทางระบาดวิทยาโรคไข้เลือดออก (DHF)

สำนักงานสาธารณสุขจังหวัดสตูล ได้รับรายงานผู้ป่วยโรคไข้เลือดออก (DHF) จำนวน 44 ราย คิดเป็นอัตราป่วย 13.61 ต่อประชากรแสนคน ไม่มีรายงานเสียชีวิต พบผู้ป่วยเพศหญิงมากกว่าเพศชาย โดยพบเพศหญิง 24 ราย เพศชาย 20 ราย อัตราส่วนเพศชายต่อเพศหญิง เท่ากับ 1 : 1.2 กลุ่มอายุที่พบสูงสุดคือกลุ่มอายุ 10 - 14 ปี อัตราป่วยเท่ากับ 39.30 ต่อประชากรแสนคน รองลงมาคือกลุ่มอายุ 15 - 19 ปี และกลุ่มอายุ 5 - 9 ปี อัตราป่วย 24.60 และ 20.50 ต่อประชากรแสนคน ตามลำดับ อำเภอที่มีอัตราป่วย สูงสุดคืออำเภอละงู อัตราป่วยเท่ากับ 27.19 ต่อประชากรแสนคน รองลงมาคืออำเภอมะนัง และอำเภอท่าแพ อัตราป่วยเท่ากับ 21.54 และ 20.19 ต่อประชากรแสนคน ตามลำดับ (รายละเอียดแผนภูมิที่ 13-15)

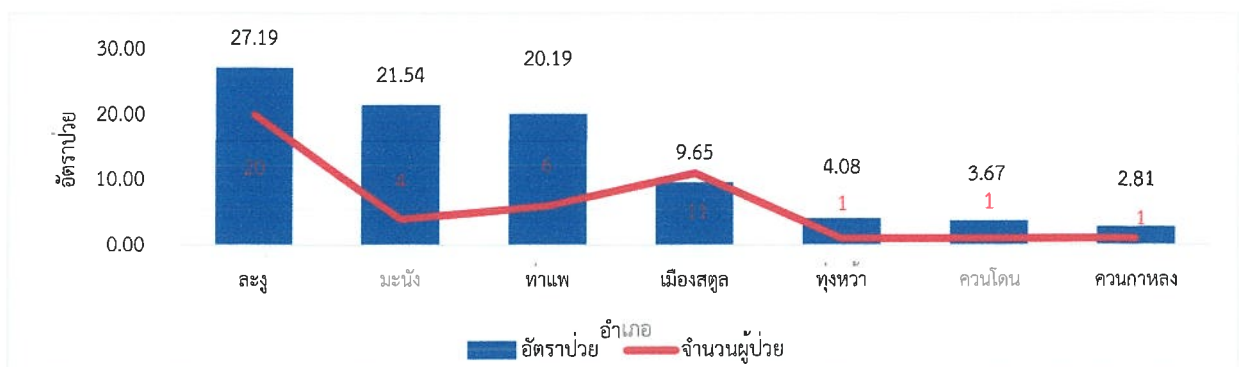
แผนภูมิที่ 7 อัตราป่วยต่อแสนประชากร โรคไข้เลือดออก (DHF) จำแนกตามกลุ่มอายุ



แผนภูมิที่ 8 จำนวนป่วย โรคไข้เลือดออก (DHF) ปี 2568-2569 จำแนกตามสัปดาห์



แผนภูมิที่ 9 จำนวนป่วย อัตราป่วยต่อแสนประชากร ไข้เลือดออก (DHF) จำแนกตามอำเภอ



สรุปและข้อเสนอแนะ

การวิเคราะห์ความเสี่ยง

1. โรคที่มีจำนวนผู้ป่วยสูงกว่าค่ามัธยฐาน ได้แก่ อัตราป่วยสูงกว่าค่ามัธยฐานในช่วงเวลาเดียวกันได้แก่ โรคอุจจาระร่วง โรคปอดอักเสบ โรคไข้หวัดใหญ่ โรคสுகไส โรคอาหารเป็นพิษ โรคไข้เลือดออก โรคมือเท้าปาก โรคติดเชื้อไวรัสอาร์เอสวี โรคเลปโตสไปโรสิส และ โรคไข้ดำแดง

2. โรคอุจจาระร่วง พบผู้ป่วยต่อเนื่องตั้งแต่ปี 2568 และกระจายอยู่ทุกอำเภอ แต่ไม่มีรายงานการระบาดเป็นกลุ่มก้อน และมีแนวโน้มผู้ป่วยเพิ่มขึ้น จากการประเมินความเสี่ยงเบื้องต้น พบว่า ปัจจัยเสี่ยง คือ พฤติกรรมสุขภาพของบุคคล จึงควรพิจารณาณรงค์ให้ความรู้ประชาชนเรื่องสุขาภิบาล การล้างมือ การบริโภคอาหารสุกสะอาด ฯลฯ

3. โรคไข้หวัดใหญ่ สูงกว่าค่ามัธยฐานอย่างต่อเนื่อง และกระจายอยู่ทุกอำเภอ ควรประชาสัมพันธ์ให้ประชาชนทราบถึงการป้องกันการแพร่ระบาดของเชื้อ สามารถทำได้โดย

2.1 ควรใส่หน้ากากอนามัยทุกครั้ง ที่มีอาการไอ หรือ จาม หลีกเลี่ยงการพบปะกับผู้อื่นขณะมีอาการไข้หวัด

2.2 หลีกเลี่ยงการหยิบจับสิ่งของที่ใช้ร่วมกับผู้อื่นและล้างมือเป็นประจำ

2.3 มีการคัดกรองผู้ป่วย ในสถานที่ที่มีคนอยู่หนาแน่น เช่น โรงเรียน ค่ายทหาร เรือนจำ ทั้งนี้หากสังเกตพบผู้ป่วยที่มีอาการคล้ายไข้หวัดใหญ่ ได้แก่ ไข้ ไอ น้ำมูก ปวดกล้ามเนื้อ ควรแยกผู้ป่วยทันที และให้รักษาสุขอนามัยส่วนบุคคล ไม่ใช้ของใช้ส่วนบุคคลร่วมกับผู้อื่น เช่น ช้อน แก้วน้ำ ผ้าเช็ดตัว

2.4 หมั่นทำความสะอาดสิ่งของที่มีการใช้ร่วมกันทุกวัน เช่น ลูกบิดประตู ปุ่มเปิดปิดไฟ และเตรียมสำรองหน้ากากอนามัยและเจลล้างมือให้เพียงพอ

4. โรคปอดอักเสบ สูงกว่าค่ามัธยฐานอย่างต่อเนื่องทั้งปี และกระจายอยู่ทุกอำเภอ กลุ่มอายุที่พบมากส่วนใหญ่เป็นเด็กในปกครอง และผู้สูงอายุ การป้องกันควบคุมโรคปอดอักเสบ ควรดำเนินการ การป้องกันก่อนการเกิดโรคได้แก่ โดยให้สุขศึกษาและประชาสัมพันธ์แก่ประชาชน การควบคุมและป้องกันเมื่อเกิดโรคขึ้น ได้แก่ พบแพทย์เพื่อรับการรักษาอย่างถูกต้องและรวดเร็ว

5. โรคไข้เลือดออก สูงกว่าค่ามัธยฐาน (Median) พบอัตราป่วยเกิน 50 ต่อประชากรแสนคน ในทุกอำเภอ ยกเว้นอำเภอทุ่งหว้า กลุ่มอาชีพส่วนใหญ่ ยังคงเป็นกลุ่มนักเรียน และอาชีพรับจ้าง ซึ่งต้องให้ความสำคัญกับการจัดการสิ่งแวดล้อมในสถานศึกษาทุกระดับ และกลุ่มชุมชนหนาแน่นของผู้ประกอบอาชีพรับจ้าง ดังนั้น ข้อเสนอแนะในการควบคุมโรค โดยให้ความสำคัญต่อผู้ป่วยทุกราย แม้ว่าเป็นรายที่สงสัย โดยต้องดำเนินการควบคุมลูกน้ำยุงลาย และยุงตัวเต็มวัยพร้อมกัน และติดตามสถานการณ์ระบาดอย่างต่อเนื่อง โดยเฉพาะการเตรียมความพร้อมรองรับการระบาดของทีมสอบสวนโรคในระดับพื้นที่ที่มีความเสี่ยง หรือเสี่ยงสูง